

2204\_6

JUNE-NEULETOPPI

# SADNES GARN

DEN NORSKE  
GARNFABRIKKEN  
SIDEN 1888



# JUNE TOPP

#JUNETOPP / NR 6 / OPPSKRIFT: ANITA B. BENZENBERG  
VANSKELIGHETSGRAD \*\*\* MIDDELS

## STØRRELSE

(XS) S (M) L (XL) 2XL (3XL) 4XL

## PLAGGETS MÅL

Overvidde: (96) 101 (106) 110 (120) 125 (134) 139 cm

Hel lengde: (54) 54 (56) 56 (58) 58 (60) 60 cm

Ermekant: 2½ cm, alle størrelser

*Alle mål gjelder ferdige plagg, kroppsmål + bevegelsesvidde. Disse mål er beregnet etter oppgitt strikkefasthet.*

## OM PLAGGET

Toppen strikkes ovenfra og ned.

Først strikkes bakstykket ned til under ermene, det legges opp nye masker til ermehull før bakstykket settes på en hjelpetråd. Videre strikkes det opp masker på hver skulder til venstre og høyre forstykke. Det legges opp nye masker mot halsen før hvert forstykke strikkes sammen til ett forstykke.

Forstykket strikkes ned til under ermene, det legges opp nye masker til ermehull før forstykket strikkes sammen med bakstykket. For- og bakstykket strikkes videre rundt før det avsluttes med en vrangbord.

Det strikkes opp masker rundt hvert ermehull til ermekanter. Halsen strikkes til slutt i vrangbord.

## GARN

MANDARIN PETIT (100 % bomull, 50 gram = ca 180 meter)

## GARNALTERNATIV:

MINI ALPAKKA, ALPAKKA SILKE, TYNN  
MERINOULL, BABYULL LANETT, SISU

*NB! Velger du et annet garnalternativ, sjekk løpelengde, og vær obs på at plaggets uttrykk kan endres*

## GARNMENGDE

Rosa 4323: (250) 250 (300) 300 (350) 350 (400) 400 gram

## VEILEDENDE PINNER

Rundpinne og strømpepinner nr 2½ og 3

*Nr på pinnen er kun veiledende. Strikker du fastere enn oppgitt strikkefasthet, bruk tykkere pinner. Strikker du løsere, bruk tynnere pinne.*

## STRIKKEFASTHET

25 masker diagram på pinne nr 3 = 10 cm

Kantmaske strikkes hele tiden rett

## BAKSTYKKET

Legg opp (87) 87 (93) 93 (99) 99 (105) 105 masker på rundpinne nr 3, strikk 1 pinne vrang innenfor 1 kantmaske i hver side.

Strikk diagram frem og tilbake innenfor 1 kantmaske i hver side til bakstykket måler ca 21 cm.

Fortsett med diagram frem og tilbake, og legg opp (1,1,1,1,1,1,2,2,2,3) 1,1,1,1,1,1,1,1,1,2,2,2,3 (1,1,1,1,1,1,1,1,1,2,2,2,3) 1,1,1,1,1,1,1,1,1,2,2,2,3 (1,1,1,1,1,1,1,1,2,2,2,2,2,3,3) 1,1,1,1,1,1,1,1,1,2,2,2,2,2,3,3 (1,1,1,1,1,1,1,1,1,1,2,2,2,2,2,3,3,3)

1,1,1,1,1,1,1,1,1,2,2,2,2,2,2,2,3,3,3 nye masker i slutten av hver pinne = (15) 18 (18) 21 (24) 27 (30) 33 masker økt i hver side og (117) 123 (129) 135 (147) 153 (165) 171 masker på pinnen.

De nye maskene strikkes med i diagram når det er nok masker til et helt hullmønster.

Bakstykket måler nå ca (26) 27 (27) 28 (28) 29 (30) 30 cm.

Klipp av tråden, sett maskene på en hjelpetråd og strikk forstykkene.

## VENSTRE FORSTYKKE

Begynn ved halsen og strikk opp (21) 21 (21) 21 (27) 27 (27) 27 masker langs venstre skulder på rundpinne nr 3.

Strikk 1 pinne vrang innenfor 1 kantmaske i hver side. Strikk (4) 4 (4) 4 (5) 5 (5) 5 cm diagram frem og tilbake innenfor 1 kantmaske i hver side.

Fortsett med diagram og legg opp 1,1,1,2,2,2,3,3 nye masker i slutten av pinnen mot halsen = (36) 36 (36) 36 (42) 42 (42) 42 masker.

De nye maskene strikkes med i diagram når det er nok masker til et helt hullmønster.

Klipp av tråden, sett maskene på en hjelpetråd og strikk høyre forstykke.

## HØYRE FORSTYKKE

Begynn ytterst på høyre skulder og strikk opp (21) 21 (21) 21 (27) 27 (27) 27 masker mot halsen på rundpinne nr 3.

Strikk 1 pinne vrang innenfor 1 kantmaske i hver side. Strikk (4) 4 (4) 4 (5) 5 (5) 5 cm diagram frem og tilbake innenfor 1 kantmaske i hver side.

Fortsett med diagram og legg opp 1,1,1,2,2,2,3,3 nye masker i slutten av pinnen mot halsen = (36) 36 (36) 36 (42) 42 (42) 42 masker.

De nye maskene strikkes med i diagram når det er nok masker til et helt hullmønster.

Strikk de 2 forstykkene sammen slik:

Strikk maskene fra høyre forstykke, legg opp (15) 15 (21) 21 (15) 15 (21) 21 nye masker, strikk maskene fra venstre forstykke.

## FORSTYKKET

= (87) 87 (93) 93 (99) 99 (105) 105 masker.

Strikk diagram frem og tilbake innenfor 1 kantmaske i hver side til hele forstykket måler ca 21 cm.

Fortsett med diagram frem og tilbake, og legg opp (1,1,1,1,1,1,2,2,2,3) 1,1,1,1,1,1,1,1,2,2,2,3 (1,1,1,1,1,1,1,1,2,2,2,3) 1,1,1,1,1,1,1,1,2,2,2,3 (1,1,1,1,1,1,1,2,2,2,2,2,3,3) 1,1,1,1,1,1,1,1,2,2,2,2,2,3,3 (1,1,1,1,1,1,1,1,1,2,2,2,2,2,3,3,3)

1,1,1,1,1,1,1,1,2,2,2,2,2,2,3,3,3,3 nye masker i slutten av hver pinne = (15) 18 (18) 21 (24) 27 (30) 33 masker økt i hver side og (117) 123 (129) 135 (147) 153 (165) 171 masker på pinnen.

De nye maskene strikkes med i diagram når det er nok masker til et helt hullmønster.

Hele forstykket måler nå ca (26) 27 (27) 28 (28) 29 (30) 30 cm.

Strikk forstykket sammen med bakstykket slik:

Strikk maskene fra forstykket, legg opp 3 nye masker, strikk maskene fra bakstykket og legg opp 3 nye masker.

## FOR- OG BAKSTYKKET

= (240) 252 (264) 276 (300) 312 (336) 348 masker.

Strikk diagram rundt over alle maskene til arbeidet måler ca (50) 50 (52) 52 (54) 54 (56) 56 cm, målt fra

oppleggskanten på bakstykket, slutt med 3 omganger glattstrikk.

Skift til rundpinne nr 2½, og strikk 4 cm vrangbord rundt 1 vridd rett, 1 vrang.

Fell av med italiensk avfelling, eller i vrangbord.

## ERMEKANTER

Strikk opp masker rundt ermehullet på liten rundpinne eller strømpepinner nr 2½.

Strikk 2½ cm vrangbord rundt 1 vridd rett, 1 vrang, og reguler masketallet til (140) 146 (146) 152 (152) 156 (162) 162 masker på første omgang.

Fell av med italiensk avfelling, eller i vrangbord.

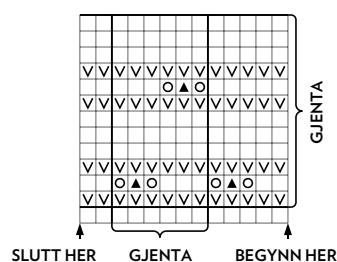
## MONTERING

### HALSKANT

Strikk opp masker rundt halsen på liten rundpinne eller strømpepinner nr 2½.

Strikk 3 cm vrangbord rundt 1 vridd rett, 1 vrang, og reguler masketallet til (120) 120 (124) 124 (128) 128 (132) 132 masker på første omgang.

Fell av med italiensk avfelling, eller i vrangbord.



- RETT PÅ RETTSIDEN,  
VRANG PÅ VRANGSIDEN
- VRANG PÅ RETTSIDEN,  
RETT PÅ VRANGSIDEN
- 1 KAST
- TA 2 MASKER RETT LØS AV  
SOM OM DE SKULLE STRIKKES  
2 RETT SAMMEN, 1 RETT,  
TREKK DE LØSE MASKENE OVER