

2304-04

SOPHIE JAKKE

# SADNES GARN

DEN NORSKE  
GARNFABRIKKEN  
SIDEN 1888



# SOPHIE JAKKE

#SOPHIEJAKKE / NR 4 / OPPSKRIFT: OLAUG BEATE BJELLAND  
VANSKELIGHETSGRAD \*\*\* MIDDELS

## STØRRELSE

(3) 6 (9) 12 mnd (2) 4 år

## PLAGGETS MÅL

Overvidde: (51) 54 (60) 63 (68) 74 cm

Hel lengde: (24) 26 (28) 31 (36) 40 cm, eller ønsket lengde

Ermelengde: (14) 16 (19) 22 (26) 30 cm, eller ønsket lengde

*Alle mål gjelder ferdige plagg, kroppsmål + bevegelsesvidde. Disse mål er beregnet etter oppgitt strikkefasthet.*

## OM PLAGGET

Jakken strikkes frem og tilbake, ovenfra og ned med økninger til raglan og det legges opp masker til forstykker. Det strikkes i-cord kant langs halskanten. Forkanter og ermekanter strikkes i vrangbord og felles av med italiensk avfelling. Kragen strikkes til slutt.

## GARN

TYNN MERINOULL (100 % merinoull, 50 gram = ca 175 meter)

## GARNALTERNATIV

MINI ALPAKKA, ALPAKKA SILKE, MANDARIN PETIT, BABYULL LANETT, SISU, TYNN PEER GYNT, TYNN LINE

*NB! Velger du et annet garnalternativ, sjekk løpelengde, og vær obs på at plaggets uttrykk kan endres*

## GARNMENGDE

Sandskjell 2125: (100) 150 (150) 150 (200) 200 gram

## TILBEHØR

(5) 5 (5) 6 (6) 6 knapper

## VEILEDENDE PINNER

Rundpinne og strømpepinner nr 2½ og 3

*Nr på pinnen er kun veiledende. Strikker du fastere enn oppgitt strikkefasthet, bruk tykkere pinner. Strikker du løsere, bruk tynnere pinner.*

## STRIKKEFASTHET

27 masker glattstrikk på pinne nr 3 = 10 cm

## ØK HØYRE

Stikk venstre pinne under tråden mellom 2 masker bakfra og strikk den rett.

## ØK VENSTRE

Stikk venstre pinne under tråden mellom 2 masker forfra og strikk den vridd rett.

## Kantmaske strikkes hele tiden rett

## BÆRESTYKKET

Legg opp (60) 62 (64) 66 (68) 70 masker på rundpinne nr 3 og strikk første pinne vrang = vrangsidene.

Sett merker rundt 4 masker for økning til raglan slik: Strikk 1 rett, øk høyre, strikk 1 rett og sett et merke rundt denne masken, øk venstre, strikk 12 rett (= erme), øk høyre, strikk 1 rett og sett et merke rundt denne masken, øk venstre, strikk (30) 32 (34) 36 (38) 40 rett (= bakstykket), øk høyre, strikk 1 rett og sett et merke rundt denne masken, øk venstre, strikk 12 rett (= erme), øk høyre, strikk 1 rett og sett et merke rundt denne masken, øk venstre, slutt med 1 rett og legg opp 1 ny maske til forstykke.

Strikk vrang tilbake og legg opp 1 ny maske på slutten av pinnen til forstykke i den andre siden = (70) 72 (74) 76 (78) 80 masker.

Det er økt 8 masker til raglan og lagt opp 1 ny maske i hver side til forstykker.

Gjenta økningene til raglan (6) 6 (8) 8 (10) 10 ganger til og legg samtidig opp (1,2,2,2,3,4) 2,2,2,2,3,4 (1,1,1,2,2,2,3,4) 1,1,1,2,2,2,3,5 (1,1,1,1,1,1,2,2,3,6) 1,1,1,1,1,1,2,2,3,7 nye masker i slutten av hver pinne til forstykker = (146) 150 (170) 174 (196) 200 masker og det er økt til raglan i alt (7) 7 (9) 9 (11) 11 ganger.

Maskene fordeler seg slik:

(23) 24 (27) 28 (32) 33 masker til hvert forstykke, (28) 28 (32) 32 (36) 36 masker til hvert erme og (44) 46 (52) 54 (60) 62 masker til bakstykket.

Strikk glattstrikk innenfor 1 kantmaske i hver side, og gjenta økningene til raglan annenhver pinne (9) 10 (11) 12 (12) 14 ganger til = (218) 230 (258) 270 (292) 312 masker.

Del arbeidet slik:

Strikk (32) 34 (38) 40 (44) 47 masker (= venstre

forstykke), sett (46) 48 (54) 56 (60) 64 masker på en hjelpepinne til erme, legg opp (4) 4 (4) 4 (4) 6 nye masker, strikk (62) 66 (74) 78 (84) 90 masker (= bakstykket), sett (46) 48 (54) 56 (60) 64 masker på en hjelpepinne til erme, legg opp (4) 4 (4) 4 (4) 6 nye masker, strikk (32) 34 (38) 40 (44) 47 masker (= høyre forstykke).

#### FOR- OG BAKSTYKKET

= (134) 142 (158) 166 (180) 196 masker.

Strikk glattstrikk frem og tilbake innenfor 1 kantmaske i hver side til arbeidet måler (22) 24 (26) 29 (33) 37 cm, målt fra skulder og rett ned, eller (2) 2 (2) 2 (3) 3 cm før ønsket lengde, samtidig som det strikkes 2 vrang sammen, ca midt på pinnen på siste pinne fra vrangsidene.

Tips! Legg arbeidet flatt med halsåpningen opp og mål fra høyeste punkt, som er skulder og rett ned.

Skift til rundpinne nr 2½.

Strikk (2) 2 (2) 2 (3) 3 cm vrangbord slik:

(1. pinne = rettsiden) Strikk 1 kantmaske, 1 rett, \*1 vrang, 1 rett\*, gjenta fra \*-\*, slutt med 1 kantmaske.

Fell av med italiensk avfelling til en elastisk kant.

#### ERMER

Ta med maskene fra hjelpepinne og strikk opp 1 maske i hver av de (4) 4 (4) 4 (4) 6 nye maskene midt under ermet på strømpepinner nr 3 = (50) 52 (58) 60 (64) 70 masker.

Tips! Ta opp tverrtråden mellom ermehemmaskene og de nye maskene i hver side, og strikk den rett sammen med neste maske på første omgang for å unngå hull i arbeidet.

Sett et merke midt mellom de nye maskene under ermet, omgangen begynner her.

Strikk glattstrikk, samtidig når ermet måler 2 cm, felles det 2 masker slik:

Ta 1 maske rett løs av, 1 rett, trekk den løse masken over, strikk til det gjenstår 2 masker og strikk 2 rett sammen.

Gjenta fellingene hver 2½. cm til det gjenstår (42) 44 (46) 48 (50) 54 masker.

Strikk til ermet måler (11) 13 (16) 19 (22) 26 cm, eller

(3) 3 (3) 3 (4) 4 cm før ønsket lengde, samtidig som det felles (4) 4 (4) 4 (4) 6 masker jevnt fordelt på siste omgang = (38) 40 (42) 44 (46) 48 masker.

Skift til strømpepinner nr 2½.

Strikk (3) 3 (3) 3 (4) 4 cm vrangbord rundt 1 rett, 1 vrang.

Fell av med italiensk avfelling til en elastisk kant.

Strikk det andre ermet på samme måte.

#### MONTERING

##### HALSKANT

Strikk opp 1 maske i hver maske rundt halsen på rundpinne nr 3.

Strikk 1 pinne rett fra vrangsidene (= 1 rille), samtidig som masketallet reguleres til (71) 75 (79) 83 (87) 91 masker.

Skift til rundpinne nr 2½ og strikk i-cord kant slik:

Øk 3 masker i den første masken ved å strikke \*1 rett i den første masken, og sett den vridd rett tilbake på venstre pinne\*, gjenta fra \*-\* 2 ganger til, og det er (74) 78 (82) 86 (90) 94 masker på pinnen.

Strikk 3 masker rett og 2 vridd rett sammen.

\*Sett 4 masker tilbake på venstre pinne, strikk 3 rett, og 2 vridd rett sammen\*, gjenta fra \*-\* til det gjenstår 4 masker.

Fell av med rette masker, klipp av tråden og trekk den gjennom masken.

##### VENSTRE FORKANT

Begynn fra rettsiden og strikk opp 3 masker langs i-cord kanten og videre 1 maske i hver maske, men hopp over hver 4. maske innenfor kantmaske langs forstykket på rundpinne nr 2½, i alt ca (59) 63 (69) 75 (89) 97 masker. Masketallet må være delelig med 2 + 1. Strikk 5 pinner vrangbord frem og tilbake slik:

(1. pinne = vrangsidene) 1 kantmaske, 1 vrang, \*1 rett, 1 vrang\*, gjenta fra \*-\*, slutt med 1 kantmaske.

Fell av med italiensk avfelling.

##### HØYRE FORKANT

Strikk som venstre forkant, men med (5) 5 (5) 6 (6) 6 knapphull jevnt fordelt på 2. pinne. Det nederste midt på vrangborden, det øverste midt på i-cord kanten.

Knapphull: Strikk 1 kast, 2 sammen.

## KRAGE

Bredde ca (4) 5 (5) 6 (6) 7 cm.

Vend i-cord kanten mot deg med rettsiden opp.

Stikk pinnen gjennom hver løkke/rille lengst fra deg, slik at det blir en rad med riller mot i-cord kanten = (71) 75 (79) 83 (87) 91 løkker på pinnen.

Strikk med rundpinne nr 2½ og begynn fra rettsiden.

Strikk 2 masker i hver løkke ved å strikke 1 vridd rett og 1 rett i hver løkke = (142) 150 (158) 166 (174) 182 masker.

Strikk glattstrikk frem og tilbake, samtidig som masketallet reguleres til (143) 149 (161) 173 (179) 185 masker på neste pinne fra rettsiden.

Strikk til kragen måler (2½) 3½ (3½) 4½ (4½) 5½ cm.

Strikk diagram innenfor 1 kantmaske i hver side.

Strikk hullbord til brettekant slik:

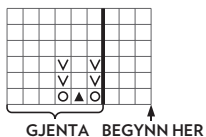
1 kantmaske, 1 kast, \*2 rett sammen, 1 kast\*, gjenta fra \*-\*, slutt med 2 rett sammen.

Strikk 3 pinner glattstrikk innenfor 1 kantmaske i hver side til belegg.

Fell løst av med rette masker.

Brett belegget mot vrangsidens og sy løst til med skjulte sting.

Sy i knapper.



RETT PÅ RETTSIDEN, VRANG PÅ VRANGSIDEN

VRANG PÅ RETTSIDEN, RETT PÅ VRANGSIDEN

KAST

TA 2 MASKER RETT LØS AV (SOM OM DE SKULLE STRIKKES 2 RETT SAMMEN), 1 RETT, TREKK DE 2 LØSE MASKENE OVER